



SECTION DU VAL DE MARNE

Comité n° 1

Bry, Champigny, Joinville, Villiers,

Subventionné par 3 communes

Le 12 juin 2025

Bulletin n°48

Entraide et Légion d'Honneur

Cher(e)s Légionnaires, Cher(e)s Ami (e)s,

L'été arrive, souhaitons qu'il soit chaud, mais pas trop, pluvieux juste comme il faut et que l'on n'ait pas à déplorer de catastrophe naturelle, ou de la main de l'homme !

Voici pour vous ce bulletin où vous trouverez :

- Toute la tristesse que nous avons eu au décès de notre ami Gérard DUGUET le 8 mars dernier
- un résumé de nos conférences-débats de cette année dans les collèges et lycées du Val de Marne et de Seine-et-Marne, dépendants de l'Académie de Créteil,
- le compte rendu d'un événement qui a eu lieu sur Champigny le 12 mai, le Concours « Cap 'Handicook » , en partenariat avec la SMLH,
- le recrutement de « jeunes » dont des bryards comme porte drapeaux
- La commémoration du 8 mai 1945,
- La découverte du café
- le paludisme expliqué par le Docteur Jacques Hascoët,

Je vous souhaite une excellente lecture de ce Bulletin, et un bel été!

Bien à vous,

Dominique PÉRIGORD
Présidente du Comité 94/1



Prochaines dates à RETENIR

- **Assemblée Générale de la SMLH** Salle Gaveau à PARIS 8^{ème} le mardi 17 juin 2025
- **Gala de la Section sur le thème de la Corée le samedi 11 octobre 2025 à la Mairie de Saint Mandé**

Société des Membres de la Légion d'Honneur

Comité n°1 –Dominique PÉRIGORD. 06.18.44.18.86 -perigorddodo@yahoo.fr

Conception et Réalisation du bulletin : Dominique Périgord - création 1995 Marcel Vézinat

In Mémoriam

Gérard DUGUET était né le 13 août 1933 à PARIS 15^{ème}. Pilote de chasse, formé aux Etats Unis, et officier de réserve, il avait ensuite poursuivi sa carrière dans l'aviation civile, sur Caravelle, Boeing 707 et 747 et finalement comme Commandant de Bord du Concorde.

Décoré de la Médaille de l'Aéronautique, il était Chevalier de la Légion d'Honneur depuis le 17 avril 2003 et adhérent à notre Comité SMLH depuis juin 2003 ; il y fut très vite délégué pour Joinville le Pont et même un temps Trésorier.

Un pilier du Comité.

Marié à Monique, depuis 70 ans, il a eu deux fils Jean-Michel et Frédéric, -eux-mêmes commandants de bord- cinq petits-enfants et deux arrière-petites-filles.

Gérard est décédé le 8 mars 2025 à Créteil dans sa 92^{ème} année.

C'est avec une grande tristesse que nous l'avons accompagné jusqu'à la crémation. Adieu Gérard, tu as rejoint les étoiles !!

Dominique Périgord

Et pour ceux qui n'étaient pas parmi nous en 2011, voici le récit que Gérard nous avait fait alors d'un New-York-Paris mémorable en moins de 3 heures



« New York, 24 décembre 1989, 13 heures 15 (heure locale), 19 heures 15 (heure de Paris).

Le Concorde AF 001 New York / Paris s'aligne sur la piste 13 de l'Aéroport JFK, avec seulement 30 passagers à bord : traditionnellement la veille de Noël, il y a peu de passagers dans les avions, à partir de midi, de nombreux vols sont annulés par les compagnies aériennes.

Il faut laisser le ciel au Père Noël !

Les conditions météorologiques sont prévues excellentes sur tout le parcours, avec un fort vent arrière. Toutes les conditions sont réunies pour "faire un temps". Le "challenge" à battre est de 3h02 de vol, l'objectif est de briser le mur des 3 heures ! Pas de guerre programmée le jour de Noël, le vol direct vers le 60° Ouest est autorisé par le Contrôle Aérien de New York, ceci sans restriction d'altitude ou de vitesse. Après le décollage et la procédure antibruit (virage à 50 mètres, 20° d'inclinaison, changement de cap vers le Sud), puis montée directe et accélération vers Mach 2.00 (2 fois la vitesse du son, plus vite qu'un obus). A 31.000 pieds, le vent arrière est de plus de 100 nœuds (185 km/h), la vitesse par rapport au sol de 1260 nœuds (2330 km/h). L'altitude sera maintenue entre 51.000 et 52.000 pieds afin de conserver ce vent arrière bénéfique. La vitesse sol obtenue variera de 1260 à 1300 nœuds. Chaque seconde compte, le Commandant décide de changer de route et d'éviter Guernesey, qui est le point habituel d'entrée, mais qui oblige à réduire précocement la vitesse afin d'être subsonique 25 miles avant le survol de l'île. Le vol est recalé pour entrer en France par Dieppe en se faufilant entre l'Angleterre et Cherbourg, ce qui allonge le trajet, mais permet de conserver Mach 2.02 plus longtemps. Le point de décélération est soigneusement calculé, le bang sonique ne doit percuter que la mer et ses poissons. Le vol est poursuivi à Mach 0.97 et 31.000 pieds. L'Officier-Pilote contacte Charles de Gaulle Approche, nous obtenons une arrivée directe en piste 10 (vers l'Est), avec liberté de manœuvre. La croisière subsonique à 31.000 pieds est conservée le plus longtemps possible pour grappiller quelques secondes. Décélération finale à 3000 pieds, il devient évident que les 3 heures vont être dépassées de quelques secondes. Le Commandant demande à atterrir sur la piste 09 (son seuil est plus à l'ouest d'environ 2 km), Concorde 001 touche des roues après 2 heures 59 minutes et 40 secondes de vol, 25 minutes en avance sur l'horaire.

Depuis, ce temps n'a jamais été battu, ni même approché, en effet les circonstances de ce vol ont peu de chance de se reproduire simultanément, d'autre part la route "Dieppe" a été supprimée depuis de nombreuses années suite à l'encombrement des zones aériennes. Il faudra maintenant attendre le successeur de Concorde qui à Mach 3.00 tomberait sans doute ce temps d'une vingtaine de minutes.



L'équipage de ce vol était : Commandant Gérard Duguet, Officier-Pilote Didier Le Chaton, Ingénieur-Mécanicien André Lavillaureix. »

1 pied = 30 cm, 1noeud = 1,852 mètres

Nos interventions dans les collèges et lycées

Le 13 février 2025, Jacques Hascoët, François Messina et moi-même, intervenions au **Collège Pierre de Ronsard à Saint Maur** à la demande de Monsieur Hérembert, Professeur d'Histoire, sur **le thème de la citoyenneté** auprès d'une classe de 3^{ème} « défense ».



Le 20 mars 2025 nous intervenions, sur le **thème « de l'Histoire de la Légion d'Honneur »** auprès d'une soixantaine d'élèves (2 classes) de 1^{ère} générale le matin et sur le **thème « des Institutions de la République »** pour une soixantaine d'élèves (2 classes) de terminale l'après-midi au **Lycée Léonard de Vinci à MELUN-77** avec une très bonne participation.

Le 3 avril 2025 nous intervenions au **Lycée BOSSUET de MEAUX 77**, sur le thème de **la Citoyenneté**, auprès de 320 élèves de terminale en deux séances.

Le 4 avril 2025, notre conférence-débat sur le thème de **la Citoyenneté** avait lieu au **lycée La Tour des Dames à ROZAY EN BRIE** auprès de classes engagées "sécurité et prévention des risques" et "mémoire de l'esclavage" ainsi qu'à deux classes de seconde.



Concours culinaire Cap' Handicook



Le lundi 12 mai 2025 à 12 heures, nous étions conviés par le Comité SMLH du 17^{ème} arrondissement de Paris à la sélection régionale du concours culinaire « Cap' Handicook », (principalement à destination des ESAT) qui avait lieu à Champigny à l'école **Cuisine mode d'emploi, 1 avenue Danielle Casanova, 94500 Champigny-sur-Marne**. Je m'y rendais avec J-M Godillon, délégué pour Joinville.

Ce concours est parrainé par la Ministre déléguée auprès des Personnes handicapées auprès de la Ministre du Travail de la Santé et des solidarités et des chefs étoilés Michel Bras et Thierry Marx.

Chéops, le réseau Cap emploi et France Travail sont partenaires de ce grand concours culinaire, de même que l'Académie Nationale de Cuisine, l'Association française des Maîtres Restaurateurs et la SMLH.

Après deux heures de concours, et une longue concertation du jury, les divers prix étaient attribués : Dominique de La Rochefoucault, Vice-Président du Comité SMLH du 17^{ème} arrondissement de Paris, remettait le prix de la meilleure cohésion de groupe.



En présence de **Mme Naima MEJANI**, Secrétaire Générale adjointe de la Préfecture, référente Handicap, de **Monsieur Laurent JEANNE**, Maire de Champigny, Conseiller Régional, de **Mme Genevieve CARPE**, Adjointe au Maire de Champigny, en charge de la Santé et de la Prévention, Conseillère départementale, de **Mme Aurore THIROUX** adjointe au maire de Champigny, Chargée des Ressources Humaines, de la formation professionnelle et du Handicap, de **Mr Franck SEURIN**, Représentant CHEOPS IDF, du représentant de France Travail, il était ensuite distribué le prix de la meilleure entrée, du meilleur plat, du meilleur dessert, du meilleur service et enfin le 1^{er} prix était attribué à l'ESAT Berthier de Paris 17^{ème} qui se qualifiait ainsi pour la finale en janvier 2026 à PARIS.

Messieurs Seurin, Jeanne, De La Rochefoucault et Godillon



Préparation en cuisine,.....Présentation des entrées, plats et desserts des cinq équipes en lice.....Mise en place d'une table.....



Les Médailles pour les gagnants des différentes épreuves.....Remise des Médailles de la SMLH par D de la Rochefoucault pour « cohésion d'équipe »



Remise de la Médaille SMLH à la Responsable du GroupeL'ESAT Berthier, vainqueur de la 1^{ère} étape régionale, en lice pour la finale

De jeunes porte-drapeaux

De nouveaux jeunes porte-drapeaux ont porté celui de notre Comité,
avec Jacques HASCOËT,
<<---William NOA le 8 mai à Bry/le Perreux



Marine FREREUX, du 77, le 16 mai 2025 lors du ravivage de la Flamme de la Nation



Tom NICAISE lors de l'inauguration de la statue en mémoire du Colonel Arnaud BELTRAME à Nogent le 28 mai 2025



Histoire

Commémoration et le 8 mai 1945... j'étais enfant ! et Pupille de la Nation

Par Marcel VEZINAT Officier Légion d'Honneur 2008

Je me souviens des jours anciens...et de la paix revenue, enfin !

En 1944, mon Père meurt pour la France le 19 juillet, dans sa 37ème année !

Un mois après, mort de sa mère, ma Grand-mère, par les mitraillages d'avions sur la poche de Royan et 3 mois après, mort de ma sœur Henriette, dans sa 5ème année, par les mêmes effets de ces mitraillages d'avions et de leurs erreurs impardonnables de tirs sur cette campagne innocente !

Mais il y avait en gare, à Saint Saviol, près de chez nous, un énorme dépôt de munitions allemand !

Et situé au bord de la nationale 10, combien j'ai vu ces familles tirant charrettes à bras avec le minimum nécessaire sans savoir où résider (voir la photo)



Et le 8 MAI 1945, j'ai assisté à la libération de mon village, en Poitou Charentes, par les Américains et un lieutenant m'avait donné son béré !

En 1947, j'ai quitté le Poitou, pour la Seine et Marne !

Le Général De Gaulle, dès le 8 mai 1945, garantit la continuité républicaine, la reconstruction de la France avec l'aide du Comité Français de libération nationale (gouvernement provisoire) mais en janvier 1946, il démissionne.

(Mais retour en 1958 !)

Citons les principaux Hommes de cet Etat providence :

Ambroise Croizat, Pierre Laroche, Daniel Mayer, Alexandre

Parodi, mais n'oublions pas ces Français qui ont compté sur le plan international :

René Cassin, Georges Bidault, René Massigli, Jean Monnet, Adrien Tixier

et rappelons le 22 septembre 1945 : les Femmes votent pour la 2ème fois.

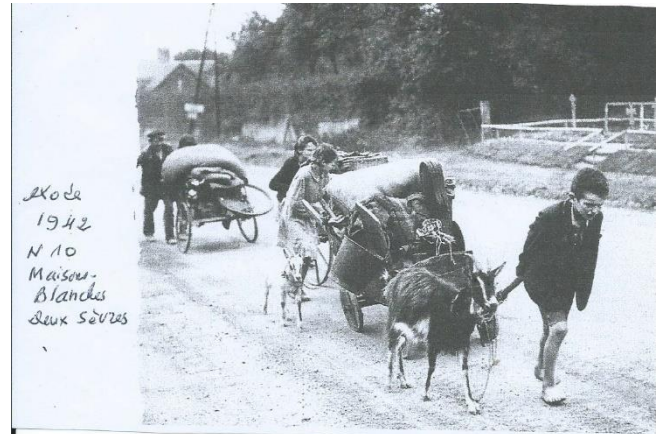
Cette année 1945 fut durablement fondatrice !

Un nouvel ordre mondial est institué sous l'égide des Etats Unis, avec l'aide du Premier Ministre Britannique Winston Churchill et du Général De Gaulle

La France des trente glorieuses est née. Le programme du Conseil National de la Résistance se poursuit et repose sur cinq piliers :

- nationalisation
- planification
- comités d'entreprises
- statut du fermage
- création de la Sécurité sociale

Et prions pour que l'on retrouve, enfin, un consensus entre les différents partis politiques, aujourd'hui, en se servant de ce passé, comme exemple !



❖ Le 8 mai 1945, ailleurs...ce n'est pas fini !!!

Pas de « 8 mai » encore, pas de liesse dans la « poche de Saint Nazaire », étendue sur une surface de 1600 km² environ de part et d'autre de la Loire inférieure formant un cercle d'un rayon de 25 km et enfermant une population de 124 000 « empochés », cohabitant avec 25 000 à 28 000 allemands de la « poche » au long d'un siège de neuf mois (12 août 1944 au 11 mai 1945). Les empochés souffrent de faim et de froid durant le rude hiver 1944/45, tout comme les troupes françaises du front, qui les encerclent, commandées par le Général Raymond Chomel qui a intégré à la 25^{ème} division d'infanterie les FFI de tout l'ouest, de la basse Loire, de la Vendée, et des Maquis limousins (le 63^{ème} Régiment d'infanterie formé de 3 bataillons), lesquels entretiennent un climat de guérilla, embuscades sabotages- ainsi qu'environ 4000 soldats américains... La plus grande partie du secteur n'est que marécages, la situation alimentaire est difficile, malgré des convois d'évacuation de la population civile effectués par la Croix Rouge.

Après un premier refus de capituler, le 7 mai, (sans ordre de Berlin !) la lutte continua de plus belle toute la nuit.

Le 8 mai vers 10 heures, une délégation allemande se présente sur les lignes françaises, indiquant que le Général Jung avait enfin reçu l'ordre de cesser le feu ; l'acte de reddition est signé à Cordemais ! mais la « libération effective » de Saint Nazaire n'a pu avoir lieu que le 11 mai, après déminage des routes. La reddition du Général Jung a lieu dans la prairie en lisière du bourg en ruine de Bouvron. Saint Nazaire fut donc le dernier territoire européen à être libéré. Mon père jeune FFI du Limousin, de moins de 20 ans, engagé pour la durée de la guerre, a vécu au plus près de cette poche, durant 6 mois...et il en a perdu une partie de ses dents ! *D. Périgord*



Il est 10 h en ce 11 mai 1945, dans la prairie du Grand-Clos, à Bouvron, quand le général Hans Junck, commandant les troupes allemandes de la Poche de Saint-Nazaire, remet son arme, en signe de reddition, au général Herman Kraemer, commandant la 66e division d'infanterie américaine. | COLLECTION DOMINIQUE BLOYET



LE CAFÉ ...

par Marie-Thérèse BAILLY

Qu'il est agréable, lorsque les températures fraîchissent, de se réchauffer en dégustant un café bien chaud ! Mais le savourer en compagnie, dans l'atmosphère chaleureuse d'un café, bien calé sur une banquette ou une chaise « bistrot », est un moment de partage encore plus riche. Lorsque, il n'y a pas si longtemps, les confinements dus à la COVID nous ont privés de ces plaisirs simples, cette forme de socialisation a beaucoup manqué à la plupart d'entre nous. Et les beaux jours revenus, quel triste spectacle que ces terrasses désertes ! s'asseoir un peu, discuter, se rafraîchir avec une boisson de son choix était devenu une utopie !!



Les Français consomment en moyenne **6 kilos de café** par personne chaque année, c'est leur deuxième boisson, juste après l'eau. Pourtant, le café n'est consommé en France que depuis quelques siècles, les cafés n'ont pas toujours existé et le premier d'entre eux ne s'est pas ouvert à Paris, mais à...**Marseille** !

Origine du café

Pour ce qui est de la première trace écrite relative au café, elle date du IX^{ème} siècle, dans un ouvrage médical, qui sera ensuite repris par Avicenne, médecin et philosophe perse, qui le citera dans le « Canon de la médecine » rédigé au XI^{ème} siècle. Il y décrit les effets du café et de la caféine sur l'organisme, plus particulièrement sur le système digestif.



Les recherches scientifiques attestent du fait que si les caféiers vivaient à l'état sauvage en Ethiopie, c'est au Yémen que la culture des caféiers a débuté. A l'époque de Soliman le Magnifique, Sultan de l'Empire Ottoman qui régna sur une bonne partie du bassin méditerranéen et de l'Europe centrale, la domestication et la culture du café commencèrent.

Au cours des siècles suivants, le café traversera les frontières des pays d'Orient, grâce notamment aux voyageurs partis en pèlerinage vers la Mecque. Ils emportaient avec eux les précieux grains leur donnant de l'énergie pour leur long périple. La propagation se fit vers le Yémen et le reste du monde arabe, rendant la plante toujours plus populaire et appréciée.

Arrivée du café en Europe

Les Vénitiens, grands commerçants, avaient été les premiers en Europe à découvrir ce breuvage dès 1604 : « *les Turcs ont une boisson de couleur noire qui rafraîchit quand on la boit l'été et réchauffe en hiver : elle est pourtant toujours la même et se boit chaude, à petites gorgées, en dehors des repas, pour le plaisir de la compagnie et de la conversation* » (Pietro Della Valle, Vénitien 1614)

C'est au milieu du XVII^{ème} siècle que le café, alors surnommé le « **vin d'Arabie** » arrive au port de Marseille, à bord d'un navire en provenance d'Alexandrie (Egypte). En 1644, un négociant et grand voyageur, Pierre de la Roque, l'introduit du Levant à Marseille.

Sa consommation s'étend rapidement dans la cité phocéenne mais déclenche une « dispute publique » parmi les savants et médecins de la Faculté d'Aix-Marseille : le café qu'ils prescrivaient en tant que médicament leur échappe, ils s'efforcent alors de le dénigrer auprès de la population, mais trop tard !! (Photos Wikipédia)



Port de Marseille par Joseph Vernet en 1754

.... ET LES CAFÉS

En 1669 ou en 1671, selon les sources, **Pascal Haroukian**, d'origine arménienne, plus connu sous le nom de Pascali, ouvre le premier café de France, entre le Vieux Port et le quartier de Belsunce. Il y vend le matériel nécessaire à sa consommation, mais on peut aussi le déguster sur place, et la boutique devient un café ! L'établissement va très vite prospérer et fort de ce succès, Pascali décide de monter à Paris pour en ouvrir un autre.

En 1672, il transforme l'une des 140 échoppes de la Foire Saint Germain en une « boutique à caoua » à 6 deniers la tasse. Les « loges » du Faubourg Saint Germain étaient des espaces de vente qui abritaient des commerces ou des spectacles forains jusqu'à la Révolution.



De la Foire de Saint Germain (BNF) ...au Procope

Après de grands travaux de décoration, le **Café Procope** ouvrira et deviendra un rendez-vous des philosophes et politiques du **Siècle des Lumières** : JJ Rousseau, Voltaire, Diderot, D'Alembert, Benjamin Franklin...

Lorsque François Procope, de son nom francisé, meurt en 1716, son fils lui succède.

Après avoir connu des éclipses au cours des siècles suivants, le Procope est à nouveau une des lieux incontournables de Saint - Germain-des-Prés, comme me Café de Flore, les Deux Magots ou la brasserie Lipp !



Etymologie : la province éthiopienne de **Kaffa** est le 1^{er} lieu où le *caféier* pousse à l'état sauvage. Kaffa aurait donné « **cahouah** » en arabe, **quahvé** en turc puis **Caffé** en italien.



La rubrique médicale du Docteur Hascoët



Le Paludisme : un fléau mondial persistant et une des causes les plus importantes de mortalité infantile dans le monde

Comment et par qui ?

Le paludisme, également connu sous le nom *de malaria*, est une maladie infectieuse dont une forme peut être mortelle. Elle est causée par des parasites du genre *Plasmodium*. Il est transmis à l'homme par la piqûre de moustiques femelles infectées, du genre *Anopheles*. Il en existe 430 espèces différentes dans le monde, mais seules 40 d'entre elles sont susceptibles de transmettre le paludisme. Le moustique se contamine par le sang d'une personne déjà contaminée. La femelle dispose d'une trompe complexe composée de stylets enveloppés dans une « lèvre » qui se replie lorsqu'elle pique. La piqûre se déroule en plusieurs étapes. La femelle enfonce les stylets dans la peau jusqu'à trouver un vaisseau sanguin, un des canaux injecte une salive anesthésiante et anticoagulante, l'autre canal aspire le sang qui sera stocké dans son abdomen. Le plasmodium se multiplie alors dans l'abdomen du moustique, puis se dirigera vers ses glandes salivaires. Il sera injecté à un nouvel individu en même temps que l'anesthésique. La piqûre peut durer plus de deux minutes si la femelle n'est pas dérangée.



Il existe cinq espèces de *Plasmodium* responsables du paludisme chez l'être humain :

- *Plasmodium falciparum* (le plus dangereux). *Plasmodium vivax*. *Plasmodium malariae*. *Plasmodium ovale*. *Plasmodium knowlesi* (rare)

Une fois dans le corps humain, que fait le parasite ?

Lorsqu'un moustique infecté pique une personne, il injecte donc les parasites dans la circulation sanguine. Ceux-ci migrent rapidement vers le foie, où ils se développent silencieusement pendant plusieurs jours. Ensuite, les parasites quittent le foie et envahissent les globules rouges, provoquant des cycles de multiplications qui aboutissent à la destruction de ces globules rouges. C'est cette phase sanguine qui est responsable des symptômes cliniques. Certains parasites peuvent rester dormants dans le foie (notamment *P. vivax* et *P. ovale*), provoquant des rechutes plus ou moins régulières, plusieurs mois, voire plusieurs années plus tard.

Quels sont les signes de la maladie ?

Les symptômes apparaissent généralement de 10 à 30 jours après la piqûre infectante. La crise, appelée accès palustre, dure de 6 à 8 heures avec des signes intenses et des périodes de rémission. La crise se caractérise par : une fièvre (souvent irrégulière avec plusieurs pics par jour). Des frissons, des tremblements. Des sueurs intenses. Des maux de tête. Des douleurs musculaires. Une très grande fatigue. Des nausées, des vomissements, des diarrhées, des douleurs gastriques.

Une espèce de plasmodium est particulièrement dangereuse, il s'agit du *falciparum* car elle donne des formes graves allant jusqu'à mettre en jeu le pronostic vital. Les symptômes traduisent la gravité : des difficultés ou une détresse respiratoire. Des saignements, une jaunisse. Une insuffisance rénale. Une fatigue extrême. **La forme la plus grave étant le neuro paludisme** : dans certains cas, les globules rouges infectés viennent boucher les vaisseaux du cerveau. Des troubles neurologiques apparaissent avec une confusion mentale, des convulsions, une perte de connaissance, un coma et la mort si aucun traitement n'est entrepris.

Comment fait-on le diagnostic ? Il repose principalement sur l'analyse du sang au microscope (goutte épaisse et frottis sanguin) qui permet d'identifier la présence du parasite. Des tests de diagnostic rapide (TDR) sont également largement utilisés, surtout dans les zones à ressources limitées, pour une détection rapide de l'antigène du parasite.

Quels sont les traitements ? Le traitement varie en fonction de l'espèce de *Plasmodium*, de la gravité de l'infection et du profil de la résistance du parasite aux médicaments. Cela dépend du pays ou de la région. **Il est crucial de faire le diagnostic et de traiter rapidement.** L'efficacité du traitement sera alors augmentée et la contamination diminuée.

Comment fait-on le diagnostic ? Il repose principalement sur l'analyse du sang au microscope (goutte épaisse et frottis sanguin) qui permet d'identifier la présence du parasite. Des tests de diagnostic rapide (TDR) sont également largement utilisés, surtout dans les zones à ressources limitées, pour une détection rapide de l'antigène du parasite.

Quels sont les traitements ? Le traitement varie en fonction de l'espèce de *Plasmodium*, de la gravité de l'infection et du profil de la résistance du parasite aux médicaments. Cela dépend du pays ou de la région. **Il est crucial de faire le diagnostic et de traiter rapidement.** L'efficacité du traitement sera alors augmentée et la contamination diminuée. Idéalement en moins de 24 heures

Les médicaments antipaludiques les plus courants sont :

- Les combinaisons à base d'artémisinine (ACT), recommandées pour *P. falciparum*
- La chloroquine (encore efficace contre *P. vivax* dans certaines régions où le parasite est encore sensible)
- La quinine (en cas d'échec ou de formes graves)
- La primaquine, utilisée pour éliminer les formes dormantes dans le foie (vivax et ovale)

La prévention est fondamentale

Par des mesures individuelles : utilisation de moustiquaires imprégnées d'insecticide. Application de répulsifs cutanés. Port de vêtements couvrants. Séjour dans des lieux protégés (pièces climatisées, grillagées)

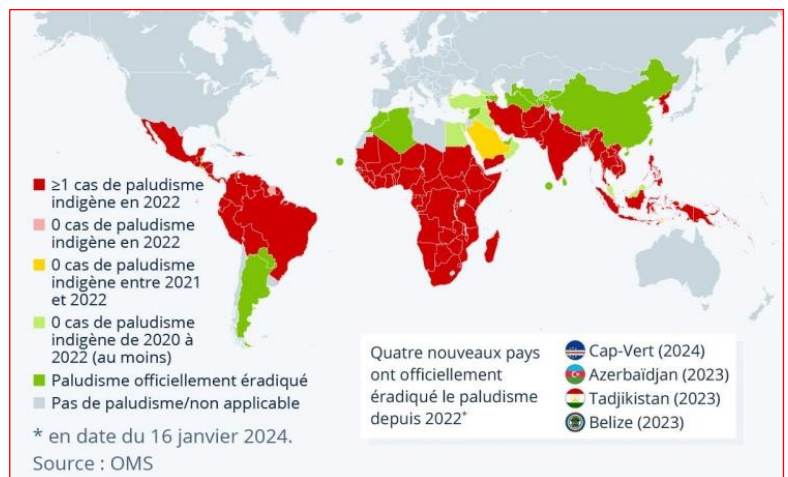
En prévention par des médicaments : pour les voyageurs ou les personnes exposées temporairement, des médicaments antipaludiques peuvent être prescrits à titre préventif. Ils sont délivrés sur ordonnance. Le type et la dose de médicaments dépendent du lieu de séjour, de la durée et du type du séjour (En ville ou en randonnée)

La lutte contre les moustiques qui comprend la pulvérisation d'insecticides dans les habitations, le drainage des eaux stagnantes (lieux de reproduction des moustiques), et l'introduction de poissons larvivores dans certains plans d'eau.

Et la vaccination ? Un vaccin antipaludique, RTS,S/AS01 (Mosquirix), a été recommandé par l'OMS depuis 2021 pour les enfants vivant en zones à transmission élevée. Bien qu'il n'offre qu'une protection partielle (40%), il représente une avancée importante dans la lutte contre la maladie. Des vaccins sont en cours d'étude

La situation épidémiologique mondiale

Selon l'Organisation mondiale de la santé (OMS), en 2023, environ **249 millions de cas de paludisme** ont été recensés dans le monde, causant **environ 608 000 décès**, majoritairement chez les enfants de moins de cinq ans en Afrique. Le paludisme est ainsi l'une des premières causes de mortalité infantile sur ce continent. Des progrès significatifs ont été réalisés depuis le début des années 2000 grâce campagnes internationales (distribution de moustiquaires, accès élargi aux traitements et à la prévention). Des défis subsistent, notamment par la résistance des moustiques aux insecticides et des parasites aux médicaments.



Vos interlocuteurs au Comité :

La Présidente
Dominique PÉRIGORD

18 avenue Guynemer
94500CHAMPIGNY SUR MARNE
Déléguée de Champigny
perigordodo@yahoo.fr

le Président Honoraire
Marcel VEZINAT
0612338641
49 rue Jean Jaurès
94350 VILLIERS SUR MARNE
Délégué de Villiers

Le Secrétaire Trésorier
Jacques HASCOËT
06 11 47 76 00
17 Av Georges Clémenceau
94360 BRY SURMARNE
Déléguée de BRY

GODILLON Jean-Michel
20 rue Pauline

94340 JOINVILLE LE PONT
Délégué de Joinville
06 45 44 44 83